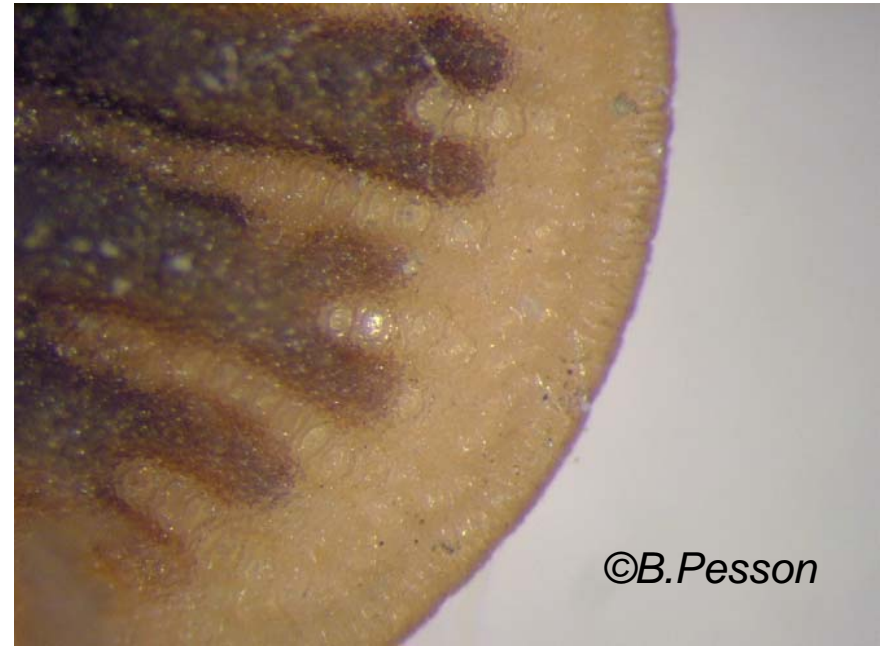




- **Il s'agit d'un ACARIEN**
- **Comme tous les arachnides, il possède quatre paires de pattes au stade adulte**
- **Il n'a pas d'antennes**
- **Sa taille : environ 1 cm**
- **Sa forme : discoïde (à jeun)**



- **C'est une TIQUE**
- **Son tégument est rugueux, sans plaques sclérifiées (elle fait partie des « tiques molles »)**
- **Le tégument forme un bourrelet de suture entre la face ventrale et la face dorsale**
- **La couleur est jaunâtre mais la tique devient brune en se gorgeant (on voit sur les photos, les caecums digestifs partiellement remplis de sang et dessinant des circonvolutions plus foncées)**



- **Le rostre ou capitulum est ventral; on ne peut le voir qu'en retournant la tique (à noter que le stade larvaire fait exception avec un rostre terminal; en outre il ne possède que 6 pattes)**
- **Il est logé dans une dépression située entre les insertions des deux premières pattes**
- **Il comprend une paire de palpes sensoriels (plus clairs sur la photo de droite) entourant les 3 pièces vulnérantes (qui pénètrent dans la peau au moment de la piqûre) : un hypostome (visible sur la photo) garni de denticules rétrogrades et une paire de chélicères**

rostre ou capitulum

gonopore (orifice génital)

orifice anal





- **Chaque patte porte une paire de griffes et pas de ventouses**

"Questions - Réponses"

Où a été trouvé cet acarien ?

- Dans la chambre du petit Xavier X... 6 ans.

Quand a-t-il été découvert ?

- En rangeant la chambre de ses enfants, Madame X... a trouvé cette tique sur le sol. Le matin son fils s'était plaint d'avoir été piqué pendant la nuit par "quelque chose" qu'il n'avait pas pu voir ! Sur son cou la trace de piqûre se présentait sous la forme d'une papule rouge sensible mais peu prurigineuse. Pensant à une piqûre de moustique, Madame X... a laissé son fils partir pour l'école mais la découverte qu'elle vient de faire suscite son inquiétude et sa visite chez son pharmacien.

Quel est l'état d'entretien de l'habitation ?

- La famille X... a emménagé il y a un mois dans une vieille maison alsacienne qui vient d'être restaurée dans le centre ville. Elle y occupe un appartement en triplex dont le dernier niveau, sous les toits, est l'espace des deux garçons (chambre et salle de jeux). Cet ancien grenier était, avant la restauration de l'immeuble, très fréquenté par les pigeons. Aujourd'hui les oiseaux viennent toujours se poser sur le toit et les fenêtres mansardées à la recherche d'un endroit où faire leur nid.

Il s'agit de l'intrusion dans une habitation d'un acarien hématophage. Une fois que vous l'avez identifié, il est utile de conseiller à votre client de s'adresser rapidement à un spécialiste de la désinsectisation qui évaluera le degré d'infestation et mettra en place les mesures de lutte appropriées.

Xavier ne semble pas montrer de réaction importante à la piqûre de cet acarien. Etant donné les risques de sensibilisation avec réactions générales graves, il sera néanmoins prudent d'attendre l'élimination de ces acariens avant que les enfants ne dorment à nouveau dans leur chambre.

Remarque : nous n'évoquons pas dans le cadre de cet "exercice entomologique", les problèmes inhérents à la réglementation sur la responsabilité de l'état sanitaire des lieux d'habitation.

Identification

Il s'agit de la Tique du Pigeon : *Argas reflexus*

Les tiques de la famille des Argasidés surnommées "tiques molles", sont surtout endophiles (= vivant près de leurs hôtes) et de mœurs nocturnes comme la Punaise des lits. Elles vivent cachées le jour dans l'habitat de leurs hôtes (nids, terriers, maisons) et viennent se gorger la nuit en pratiquant (à l'exception des larves) des repas sanguins d'une durée brève de quelques minutes. Ces tiques ont une très grande longévité (plus de dix ans) et elles peuvent rester à jeun pendant plusieurs années.

La femelle gravide d'*Argas reflexus* pond une centaine d'œufs dispersés sur le sol et ne meurt pas après la ponte. Elle peut ainsi à nouveau se gorger et pondre plusieurs fois. La larve qui éclot un à deux mois plus tard, se fixe sur son hôte et prend un seul repas sanguin prolongé (une semaine). Ensuite elle mue en se transformant en nymphe. La nymphe subit 3 à 5 mues précédées chacune d'un bref repas sanguin avant de devenir adulte.

Argas reflexus est un parasite du pigeon commun en France en particulier dans les villes où ses hôtes abondent. Son développement a lieu dans les nids de pigeons et les parties des bâtiments qui les hébergent. A partir des combles, les argas peuvent facilement coloniser une habitation surtout si leurs hôtes habituels ont quitté leurs nids. Ceci explique que souvent les premières victimes de leurs piqûres habitent l'attique.

La piqûre indolore sur le moment, entraîne rapidement des phénomènes inflammatoires douloureux : papules, bulles parfois accompagnées de nécrose et d'adénites satellites. Le risque majeur est que chez des personnes sensibilisées aux allergènes salivaires de la tique, peuvent se développer des réactions allergiques allant de l'urticaire au choc anaphylactique nécessitant l'hospitalisation d'urgence en réanimation.

Bien qu'il puisse transmettre des arbovirus et des *Borrelia*, *Argas reflexus* joue un rôle vecteur discret en médecine humaine. Il n'en est pas de même d'autres Argasidés impliqués dans la transmission de *Borrelia* agents de fièvres récurrentes.

La prévention des nuisances - aux conséquences parfois graves - provoquées par *Argas reflexus* passe par l'éloignement des pigeons qui est une mesure pas toujours facile à réaliser surtout dans des immeubles anciens. Il faut se souvenir que même après le départ des oiseaux, les acariens peuvent survivre des années si aucun traitement insecticide n'est pratiqué. L'application d'insecticides (produits à activité acaricide) utilise des formulations permettant d'atteindre les parasites dans leurs gîtes représentés par toutes les anfractuosités et fissures des murs, des sols, des châssis des fenêtres... Dans les appartements en attique, on prendra soin de traiter aussi les greniers adjacents.